

Facket för kultur,  
kommunikation  
och kreativ sektor

# Arbetslösheten återhämtar sig efter pandemin

Arbetslöshetsrapport 2021

**DiK**

# Förord

När pandemin kom förlorade många plötsligt sina arbeten. Även bland DIK:s medlemmar ökade arbetslösheten snabbt. I årets arbetslöshetsrapport kan förbundet dock glädjande konstatera att arbetslösheten bland medlemmarna nu är tillbaka på samma nivå som före pandemin – 2,4 procent. Motsvarande siffra för alla akademiker är 4,4 procent.

Det finns en hel del att glädjas åt i rapporten. Arbetslösheten har under 2021 minskat i alla åldersgrupper och yrkesgrupper. Den största minskningen finns hos den grupp som drabbades hårdast av arbetslöshet under pandemins första år, nämligen de unga mellan 25–29 år. I denna grupp har arbetslösheten sjunkit tillbaka till 1,8 procent.

Positivt är också att de flesta som DIK organiserar även är med i a-kassan och tillsammans med DIK:s inkomstförsäkring därmed har ett starkt skydd vid arbetslöshet. På arbetsmarknaden i stort är drygt 70 procent med i en a-kassa, vilket placerar DIK:s medlemmar och deras 94,2 procent i toppklungan.

Dessvärre biter arbetslösheten sig fast hos de som är långtidsarbetslösa och står långt ifrån arbetsmarknaden. För dem måste stödet bli bättre. Det behövs satsningar på bättre strukturer för stöd, omställning och kompetensutveckling i hela landet, inte en förhastad nedmontering av Arbetsförmedlingen.

DIK vill också se en permanent höjning av a-kassan och en indexering av taket så att det följer inflation och löneutveckling. Dessutom måste studerandevillkoret återinföras, så att studenter inte hamnar i kläm. Sist, men inte minst, måste trygghetssystem och inkomstförsäkring anpassas så att även det växande antalet egenföretagare och kombinatorer får ett adekvat skydd vid arbetslöshet.

Anna Troberg, förbundsordförande i DIK

**”Vi kan glädjande konstatera att arbetslösheten bland medlemmarna nu är tillbaka på samma nivå som före pandemin.”**



# Innehåll

<b>Sammanfattning .....</b>	<b>5</b>
<b>Om rapporten .....</b>	<b>6</b>
Arbetslöshetsmättet som används i rapporten.....	6
DIK:s utbildningsgrupper.....	7
<b>De flesta DIK-medlemmar är med i a-kassan.....</b>	<b>8</b>
<b>Arbetslösheten vänder nedåt.....</b>	<b>9</b>
Utvecklingen under 2021 i spåren av coronapandemin .....	9
Arbetslösheten i DIK jämfört med i Akademikernas a-kassa.....	10
DIK-medlemmar i program hos Arbetsförmedlingen .....	11
DIK-medlemmar som har en anställning med stöd .....	12
Större arbetslöshet bland män .....	13
Arbetslöshet i olika geografiska områden .....	13
Arbetslösheten bland unga återgår till låga nivåer .....	14
Variationer i olika utbildningsgrupper .....	14
<b>Avslutning .....</b>	<b>15</b>
Arbetslösheten tillbaka på samma nivå som innan pandemin .....	15
DIK arbetar för bättre stöd vid arbetslöshet .....	16

## Om DIK

DIK är facket för alla som arbetar eller studerar inom kultur, kommunikation eller kreativ sektor. DIK har cirka 20 000 medlemmar runt om i landet och ingår i Saco, Sveriges akademikers centralorganisation. DIK är partipolitiskt obundet.

Projektledare och författare: Johanna Alm Dahlin, DIK  
Layout: Kajsen Burell, Printempo  
Omslagsbild: Istock photos  
DIK 2022:1

# Sammanfattning

Arbetslösheten har återhämtat sig efter pandemin – både bland DIK-medlemmarna och i samhället i stort, men de som är långtidsarbetslösa har det fortsatt tufft.

I början av 2020 bröt coronapandemin ut med snabbt stigande arbetslöshet som följd. Bland DIK:s medlemmar ökade arbetslösheten med knappt en procentenhet under första halvan av 2020 för att därefter sjunka något och i slutet av året landa på 3,3 procent. Under 2021 har arbetslösheten fortsatt att sjunka och i december låg den på ungefär samma nivå som innan pandemin – 2,4 procent.

Även i samhället i stort har arbetslösheten återhämtat sig och enligt Arbetsförmedlingens prognoser kommer den att fortsätta minska under de kommande åren. Samtidigt biter sig långtidsarbetslösheten fast och många som stod långt från arbetsmarknaden redan innan pandemin har fått det ännu tuffare.

**2,4 %**

av DIK-medlemmarna var arbetslösa i slutet av 2021.

## Fler resultat

- Arbetslösheten är fortsatt mycket låg bland DIK-medlemmar med utbildning inom bibliotek och information (1,09 procent) eller arkiv och dokumentation (1,28 procent). Högst andel arbetssökande finns i grupperna arkeologi (3,35 procent), kulturvetenskap (3,14 procent) och humaniora (3,02 procent).
- Arbetslösheten har minskat i alla åldersgrupper. Glädjande är att arbetslösheten bland de yngsta DIK-medlemmarna (25–29 år) har återgått till en låg nivå (1,8 procent) efter en kraftig ökning under pandemins första år. Högst är arbetslösheten i grupperna 55–59 (3,2 procent) och 60–64 år (4 procent).
- Män inom DIK är arbetslösa i högre utsträckning än kvinnor. I december 2021 var 3,18 procent av männen och 2,35 procent av kvinnorna arbetssökande.
- Bland DIK-medlemmarna är andelen som står långt från arbetsmarknaden låg – i slutet av 2021 deltog cirka en procent av medlemmarna i ett arbetsmarknadspolitiskt program hos Arbetsförmedlingen och drygt en halv procent hade en subventionerad anställning.
- De flesta DIK-medlemmar är med i a-kassan (94,2 procent) och har tillsammans med DIK:s inkomstförsäkring ett starkt skydd vid arbetslöshet.

Arbetslösheten är lägst bland de med utbildning inom bibliotek och information, och högst bland de med utbildning inom arkeologi.

# Om rapporten

**DIK följer arbetslöshetsutvecklingen bland förbundets medlemmar och tar varje år fram en rapport som visar läget utifrån faktorer som kön, utbildning, ålder och geografiskt område.**

Uppgifterna i rapporten baseras på DIK-medlemmar som också är medlemmar i Akademikernas a-kassa. Statistiken tas fram genom att DIK:s medlemsregister samkörs med Akademikernas a-kassas register månad för månad.

Medlemmar som är registrerade som studenter ingår inte i underlaget, eftersom det främst är de som står till arbetsmarknadens förfogande som är av intresse för rapporten. Då reglerna för a-kassan inte tillåter medlemskap efter 65-årsdagen ingår inte heller medlemmar över 65 år.

Det kan finnas mörkertal i den grupp som inte är anslutna till Akademikernas a-kassa. Det gäller medlemmar som kvarstår som studerande trots att de avslutat sina studier, samt nyexaminerade som inte är med i a-kassan eller inte har arbetat tillräckligt mycket för att uppfylla kraven för ersättning.

## **Arbetslöshetsmättet som används i rapporten**

Individerna som förekommer i rapporten kan delas in i tre grupper:

1. Får arbetslöshetsersättning från Akademikernas a-kassa.
2. Får aktivitetsersättning och deltar i ett arbetsmarknadspolitiskt program hos Arbetsförmedlingen.
3. Har en anställning med stöd via Arbetsförmedlingen (även kallat subventionerad anställning).

De som i rapporten benämns som "arbetssökande" utgörs av grupp 1 och 2. Det är individer som fått ersättning från a-kassan den aktuella månaden (grupp 1), samt individer som var inskrivna i ett program hos Arbetsförmedlingen och därigenom har fått aktivitetsersättning från Försäkringskassan (grupp 2). I de fall en individ under samma månad har fått både arbetslöshetsersättning och aktivitetsersättning räknas individen endast en gång.

Grupp 3 utgörs av individer som av olika anledningar har svårare att komma in på arbetsmarknaden. Det kan vara personer som varit arbetslösa en längre tid, är nya i Sverige, saknar arbetslivserfarenhet eller har nedsatt arbetsförmåga. Anställningar med stöd är anpassade utifrån individens behov och arbetsgivaren får ekonomisk ersättning för dessa.

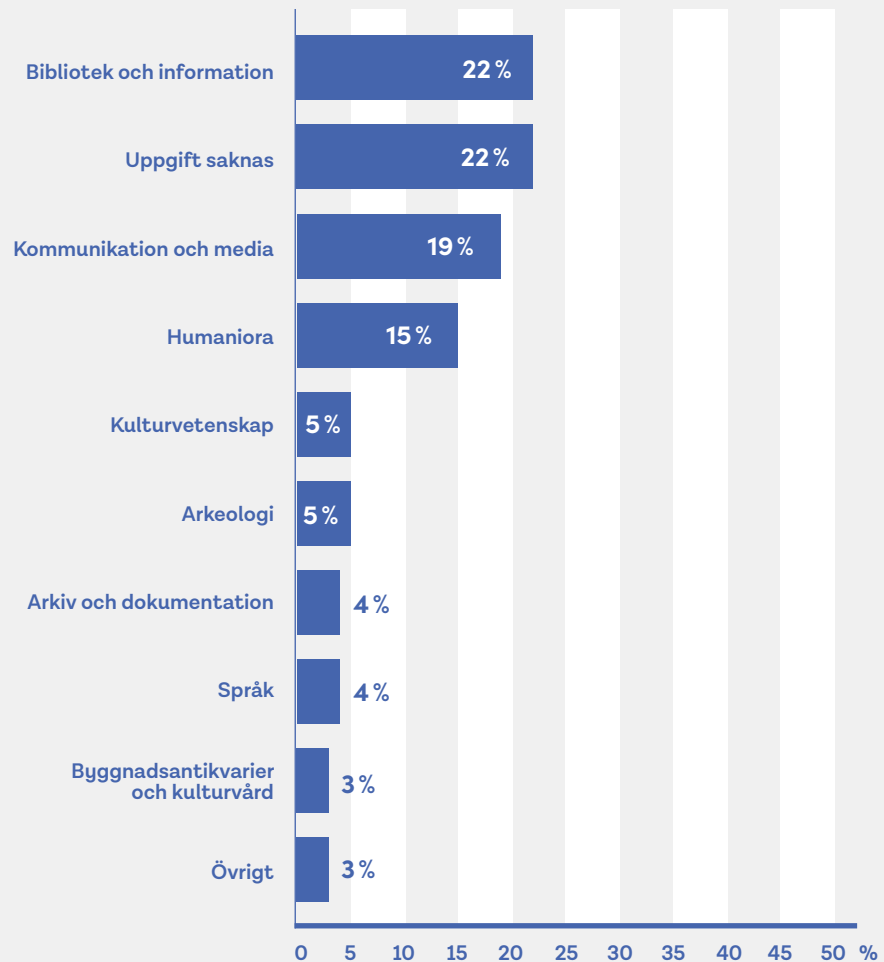
## DIK:s utbildningsgrupper

För att göra bilden av arbetslösheten mer komplett visas i **figur 1** hur stor andel av DIK:s medlemmar som tillhör respektive utbildningsgrupp.

Den största andelen av DIK-medlemmarna har en utbildning inom *bibliotek och information* (22 procent), följt av *kommunikation och media* (19 procent). Även *humaniora* utgör en stor utbildningsgrupp inom förbundet (15 procent). För en stor grupp saknas uppgift om utbildning (22 procent).



**Figur 1.**  
Utbildningsgruppernas storlek i DIK, december 2021.



Not: Statistiken baseras på uppgifter i medlemsregistret som medlemmarna själva lämnat och innehåller bara de individer som också är medlemmar i Akademikernas a-kassa. Utbildningsgrupper med färre än 500 individer har exkluderats.



# De flesta DIK-medlemmar är med i a-kassan

Majoriteten av DIK-medlemmarna är med i a-kassan (94,2 procent) och har tillsammans med DIK:s inkomstförsäkring ett starkt skydd vid arbetslöshet.

Coronapandemin som tog fart under våren 2020 orsakade ökad arbetslöshet och oro på arbetsmarknaden. Det gjorde att fler sökte den trygghet som ett medlemskap i a-kassan innebär och under 2020 blev fler människor än någonsin tidigare medlemmar i en a-kassa<sup>1</sup>. En orsak till ökningen var också att regeringen införde tillfälliga regelförändringar, bland annat ett höjt ersättningstak, slopade karensdagar och lättade villkor för medlemskap i a-kassan<sup>2</sup>.

Under 2021 har oron på arbetsmarknaden dämpats och i takt med det har antalet medlemmar i Sveriges a-kassor minskat något, men medlemsantalet ligger fortfarande på en högre nivå än innan pandemin<sup>3</sup>.

Samma utveckling syns inom DIK. Under 2020 ökade andelen DIK-medlemmar som var anslutna till Akademikernas a-kassa från 93,6 procent till 94,6 procent. Under 2021 har andelen minskat marginellt till 94,2 procent. Det är en hög nivå jämfört med arbetsmarknaden i stort där ungefär sju av tio är med i en a-kassa<sup>4</sup>.

Den som är medlem i både DIK och Akademikernas a-kassa omfattas också av DIK:s inkomstförsäkring som ger rätt till högre ersättning vid arbetslöshet. Siffrorna visar att de allra flesta DIK-medlemmar har ett starkt skydd vid arbetslöshet.



”Under pandemins första år fick a-kassorna fler nya medlemmar än någonsin tidigare. Även om medlemsantalet minskat något under 2021 är det fortfarande högre än innan pandemin.”

<sup>1</sup> Sveriges a-kassor, [Fler än någonsin blev medlemmar i a-kassan 2020](#)

<sup>2</sup> Akademikernas a-kassa, [Ändrade regler i a-kassan](#)

<sup>3</sup> Sveriges a-kassor, [Antalet medlemmar i a-kassan minskar för första gången sedan 2007](#)

<sup>4</sup> Sveriges a-kassor, [Antalet medlemmar i a-kassan minskar för första gången sedan 2007](#)

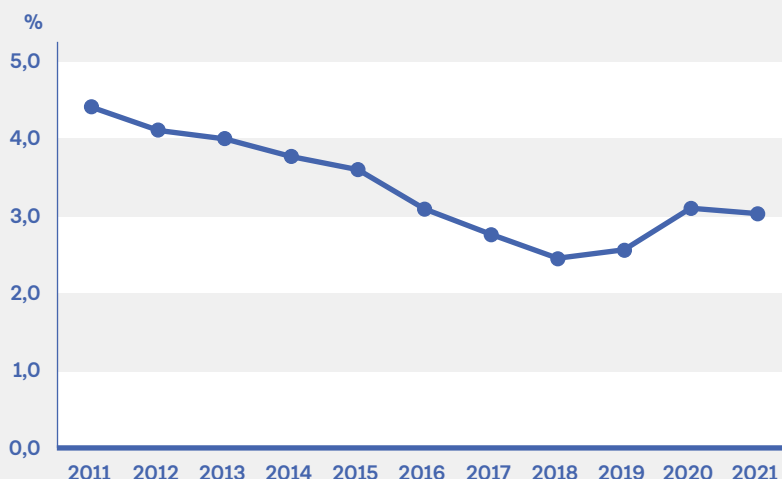


# Arbetslösheten vänder nedåt

Arbetslösheten bland DIK-medlemmarna minskade under större delen av 2010-talet. Under 2019 och 2020 ökade arbetslösheten, för att åter vända nedåt under 2021.

**Figur 2.**  
Andel arbetslösa  
DIK-medlemmar  
2011–2021.

Not: Statistiken avser individer som är medlemmar i både DIK och Akademikernas a-kassa och visar medeltalet för andelen arbetslösa i procent för respektive år.



**Figur 2** visar andelen arbetslösa DIK-medlemmar under perioden 2011–2021. Med arbetslösa avses de som fått ersättning från a-kassa eller som har deltagit i program hos Arbetsförmedlingen och fått aktivitetsersättning. Som framgår av diagrammet har andelen arbetssökande DIK-medlemmar minskat successivt till och med 2018. Det stämmer bra överens med utvecklingen i samhället i stort – under denna period var ekonomin stark och tillväxten av nya jobb hög. Under 2019 ökade arbetslösheten något på grund av en avmattning i ekonomin och under 2020 syntes en kraftigare ökning till följd av coronapandemin. Som diagrammet visar har arbetslösheten åter minskat något under 2021.

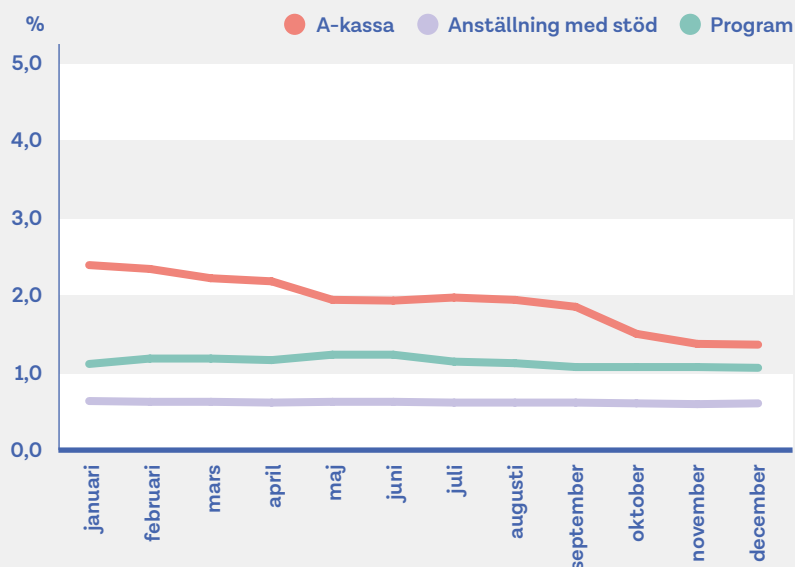
## Utvecklingen under 2021 i spåren av coronapandemin

Andelen arbetslösa DIK-medlemmar har minskat successivt under året. Vid slutet av 2021 var arbetslösheten nästan en procentenhet lägre än året innan (2,4 procent i december 2021, jämfört med 3,3 procent i december 2020). Det betyder att arbetslösheten är tillbaka på ungefär samma nivå som innan pandemin (2,46 procent i december 2019).

Av de medlemmar som var arbetslösa i december 2021 fick 1,35 procent ersättning från a-kassan, medan 1,05 procent deltog



**Figur 3.**  
Arbetslöshetsutveckling  
i DIK under 2021.



i program hos Arbetsförmedlingen och hade aktivitetsersättning. Ytterligare 0,59 procent hade en anställning med stöd. Se **figur 3**.

Nedgången syns framför allt i andelen som fått a-kassa, medan andelen som deltagit i program eller haft en anställning med stöd har legat relativt stabilt. Det indikerar att minskningen främst rör personer som varit arbetslösa en kortare tid till följd av pandemin, och som fått jobb innan de gått vidare till insatser hos Arbetsförmedlingen. Personer som varit arbetslösa en längre tid är i hög grad fortfarande kvar i arbetsmarknadspolitiska insatser.

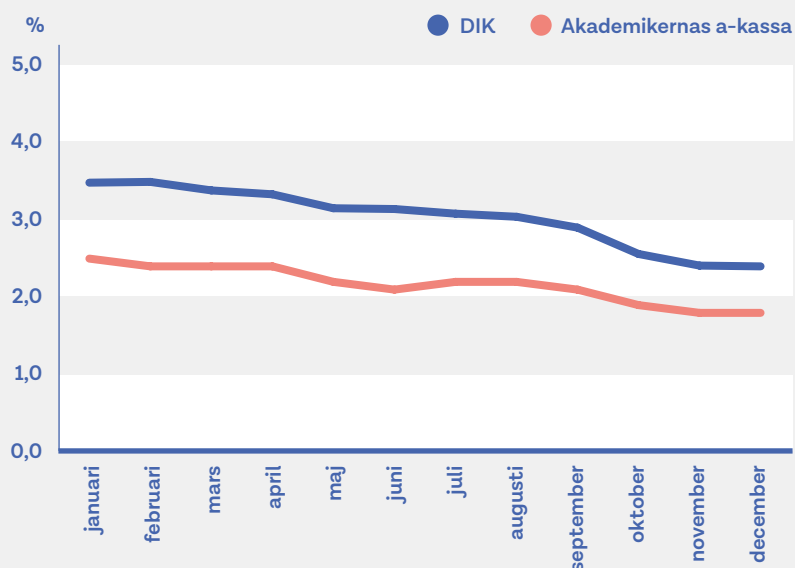
#### Arbetslösheten i DIK jämfört med i Akademikernas a-kassa

**Figur 4** visar andelen medlemmar i DIK respektive den totala andelen medlemmar i Akademikernas a-kassa som har fått a-kassa eller aktivitetsersättning under året. Arbetslösheten har minskat i båda grupperna. I december 2021 låg andelen arbetsökande medlemmar i DIK 0,6 procentenheter högre än andelen inom hela Akademikernas a-kassa.



I december var 1,8 % av medlemmarna i Akademikernas a-kassa arbetsökande, jämfört med 2,4 % av DIK:s medlemmar.

**Figur 4.**  
Arbetslösheten i DIK  
respektive Akademiker-  
nas a-kassa 2021.



## DIK-medlemmar i program hos Arbetsförmedlingen

Den som deltar i ett program hos Arbetsförmedlingen får aktivitetsersättning som betalas ut av Försäkringskassan. Antalet har minskat något under året och i december 2021 deltog 205 DIK-medlemmar i ett arbetsmarknadspolitiskt program. Se **figur 5**.

**Figur 5. Antal i program hos Arbetsförmedlingen.**

Program	Dec 2020	Dec 2021	Skillnad
Arbetsmarknadsutbildning	2	2	0
Arbetspraktik	1	2	1
Förberedande utbildning	2	8	6
Jobb- och utvecklingsgaranti	145	151	6
Jobbgaranti för ungdomar	1	1	0
Kartläggning, vägledning och rehab	51	28	-23
Start av näringsverksamhet	14	13	-1
<b>Totalt</b>	<b>216</b>	<b>205</b>	<b>-11</b>

Den vanligaste programaktiviteten för DIK-medlemmar är *jobb- och utvecklingsgarantin* – ett program för den som varit arbetslös under lång tid och som behöver hjälp att komma tillbaka till arbetslivet. Programmet består av individuellt utformade insatser och stöd, kombinerat med aktivt jobbsökande. En relativt vanlig insats är också *kartläggning, vägledning och rehab*. Det är en förberedande insats inför ett annat arbetsmarknadspolitiskt program, en utbildning eller ett arbete där man identifierar den arbetssökandes kompetenser och behov <sup>5</sup>.

”I slutet av 2021 deltog ungefär en procent av DIK-medlemmarna i ett arbetsmarknadspolitiskt program.”



Antalet DIK-medlemmar som deltar i ett program eller har en anställning med stöd via Arbetsförmedlingen har minskat något under året.

<sup>5</sup> Arbetsförmedlingen, *Arbetsmarknadspolitiska program*, återrapportering 2021

## DIK-medlemmar som har en anställning med stöd

En anställning med stöd innebär att arbetsgivaren får ekonomisk ersättning för att anställa någon som har svårt att få arbete (kallas även subventionerad anställning). Det kan vara en person som har varit arbetslös en längre tid, är ny i Sverige eller som har nedsatt arbetsförmåga på grund av en funktionsnedsättning. Antalet DIK-medlemmar som har en anställning med stöd har minskat något under året. Se **figur 6**.

**Figur 6. Antal anställda med stöd via Arbetsförmedlingen.**

Anställning med stöd	Dec 2020	Dec 2021	Skillnad
Lönebidrag	34	31	-3
Nystartsjobb	10	10	0
Offentligt skyddat arbete	0	0	0
Särskilt anställningsstöd	2	1	-1
Trygghetsanställning	66	61	-5
Utvecklingsanställning	3	5	2
<b>Totalt</b>	<b>115</b>	<b>108</b>	<b>-7</b>

*Trygghetsanställning* och *lönebidrag* fortsätter att vara de vanligaste formerna av anställning med stöd bland DIK-medlemmar. Båda stöden gäller personer som har nedsatt arbetsförmåga på grund av funktionsnedsättning <sup>6</sup>.

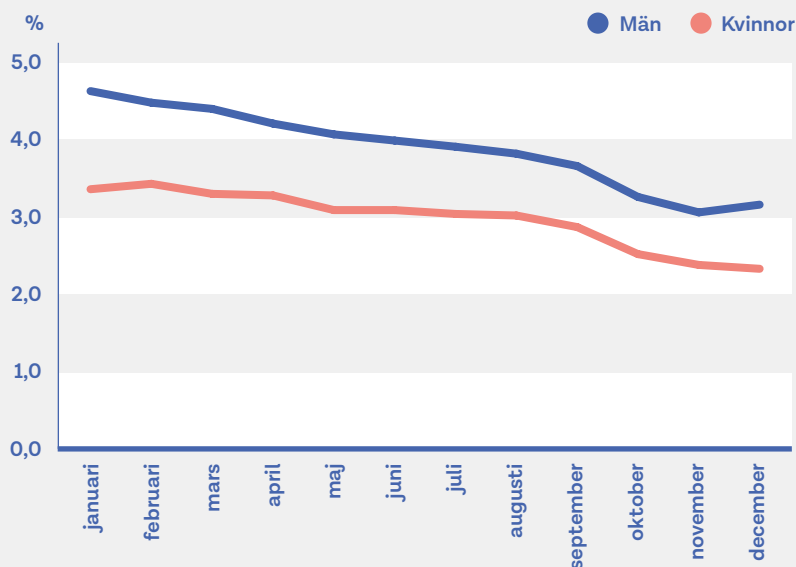
**”I slutet av 2021 hade drygt en halv procent av DIK-medlemmarna en subventionerad anställning.”**

<sup>6</sup> Arbetsförmedlingen, *Arbetsmarknadspolitiska program*, återrapportering 2021

**Figur 7.**

### Andel arbetssökande män och kvinnor 2021.

Not: Diagrammet visar andelen män respektive kvinnor bland DIK:s medlemmar som har fått ersättning från a-kassan eller deltagit i ett arbetsmarknadspolitiskt program hos Arbetsförmedlingen och fått aktivitetsersättning.



## Större arbetslöshet bland män

Män inom DIK är arbetslösa i högre grad än kvinnor. I december 2021 var 3,18 procent av männen arbetssökande, jämfört med 2,35 procent av kvinnorna. Som **figur 7** visar har arbetslösheten minskat bland både män och kvinnor. Nedgången är dock större för män vilket har lett till att gapet mellan kvinnor och män har minskat något. I december 2021 var skillnaden mellan mäns och kvinnors arbetslöshet 0,83 procentenheter (vid motsvarande månad 2020 var skillnaden 1,14 procentenheter).



## Arbetslöshet i olika geografiska områden

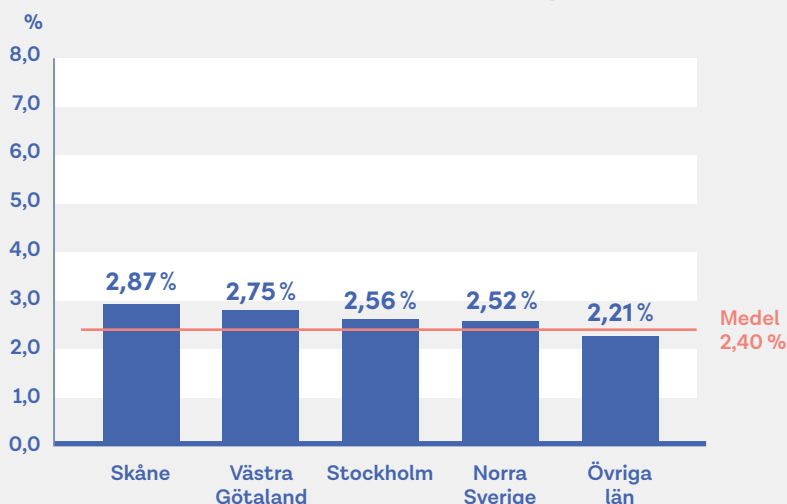
Sex av tio DIK-medlemmar bor i de tre storstadsregionerna Stockholm, Skåne eller Västra Götaland. Läger man även till Uppsala täcks drygt sju av tio medlemmar in. Som **figur 8** visar var arbetslösheten i slutet av 2021 högst i Skåne (2,87 procent) och lägst i gruppen "övriga län" (2,21 procent).

Den röda linjen visar arbetslösheten i genomsnitt bland DIK:s medlemmar i december 2021 – 2,4 %.

**Figur 8.**

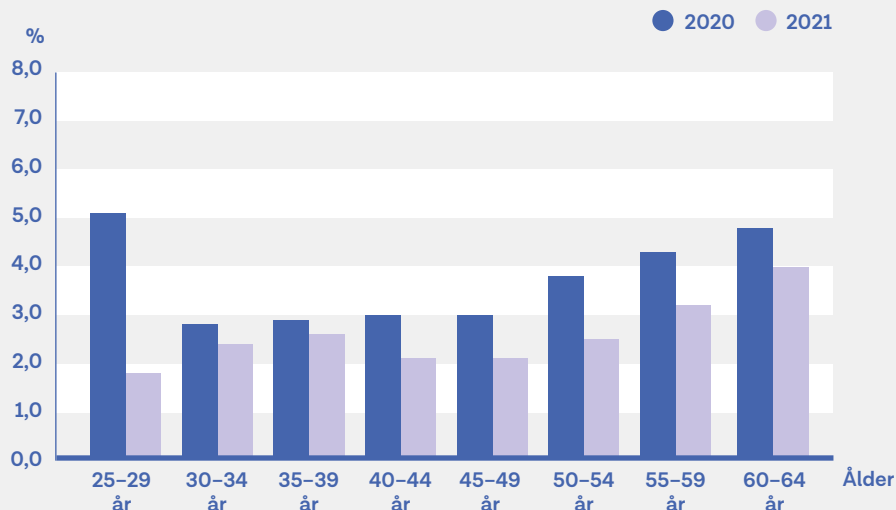
### Arbetslöshet i olika geografiska områden, december 2021.

Not: Diagrammet visar andelen som fick ersättning från a-kassan eller deltog i ett arbetsmarknadspolitiskt program hos Arbetsförmedlingen i december 2021. I "norra Sverige" ingår Dalarna, Gävleborg, Jämtland, Norrbotten, Värmland, Västerbotten och Västernorrland. I "övriga län" ingår Blekinge, Gotland, Halland, Jönköping, Kalmar, Kronoberg, Södermanland, Uppsala, Västmanland, Örebro och Östergötland.



**Figur 9. Arbetslöshet i olika åldersgrupper, december 2020 jämfört med december 2021.**

Not: Diagrammet visar andelen som fick ersättning från a-kassan eller deltog i ett arbetsmarknadspolitiskt program hos Arbetsförmedlingen i december 2020 jämfört med december 2021. Gruppen 25 år och yngre är för liten för att några slutsatser ska kunna dras och ingår därför inte i jämförelsen.



## Arbetslösheten bland unga återgår till låga nivåer

Som **figur 9** visar har arbetslösheten minskat för alla åldersgrupper under året. Den största minskningen syns i gruppen 25–29 år. I denna grupp ökade arbetslösheten markant under 2020 när coronapandemin bröt ut och det är glädjande att andelen arbetssökande nu har återgått till en låg nivå (1,8 procent i december 2021). Högst arbetslöshet fanns i december 2021 i grupperna 55–59 och 60–64 år, vilket motsvarar hur det sett ut tidigare år.

Under 2020 ökade arbetslösheten i gruppen 25–29 år markant till följd av pandemin. Under 2021 har andelen arbetssökande återgått till en låg nivå (1,8 %).

## Variationer i olika utbildningsgrupper

Jämfört med samma månad förra året har arbetslösheten minskat inom samtliga utbildningsgrupper, men som **figur 10** visar finns det relativt stora variationer i arbetslöshet mellan olika grupper. Arbetslösheten är fortsatt lägst bland DIK-medlemmar med utbildning inom *bibliotek och information* (1,09 procent) eller *arkiv och dokumentation* (1,28 procent). Även de med utbildning inom *kommunikation och media* ligger på en relativt låg nivå (2,16 procent).

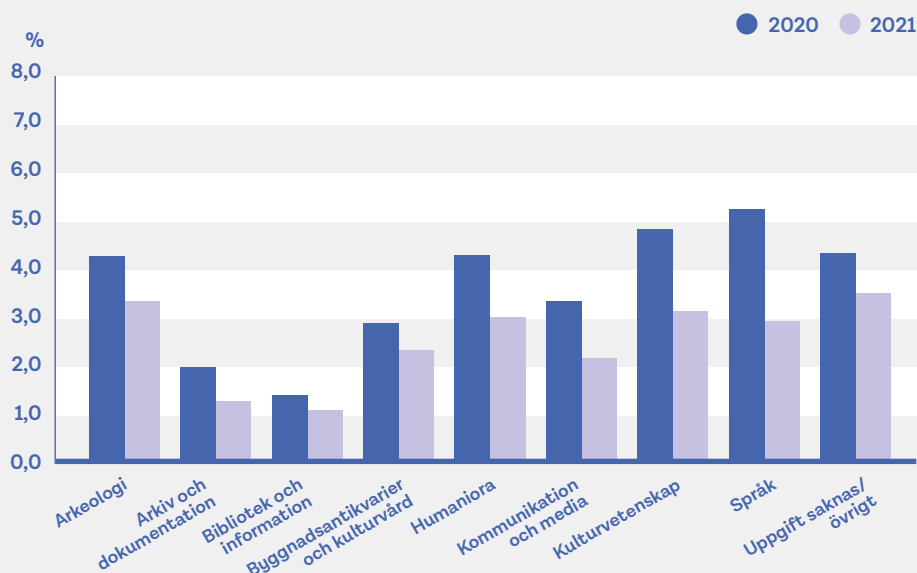
Högst andel arbetssökande finns i grupperna *arkeologi* (3,35 procent), *kulturvetenskap* (3,14 procent) och *humaniora* (3,02 procent).



Arbetslösheten är lägst bland DIK-medlemmar med utbildning inom bibliotek och information, och högst bland dem med utbildning inom arkeologi.

**Figur 10. Arbetslöshet i olika utbildningsgrupper, december 2020 jämfört med december 2021.**

Not: Siffrorna avser andelen som fick ersättning från a-kassan eller deltog i ett arbetsmarknadspolitiskt program hos Arbetsförmedlingen och fick aktivitetsersättning i december 2020 jämfört med december 2021.



# Avslutning

Arbetslösheten har återhämtat sig efter pandemin – både bland DIK-medlemmarna och i samhället i stort, och prognoser indikerar att den kommer fortsätta sjunka under de kommande åren. Samtidigt är läget tufft för de som är långtidsarbetslösa.

## Arbetslösheten tillbaka på samma nivå som innan pandemin

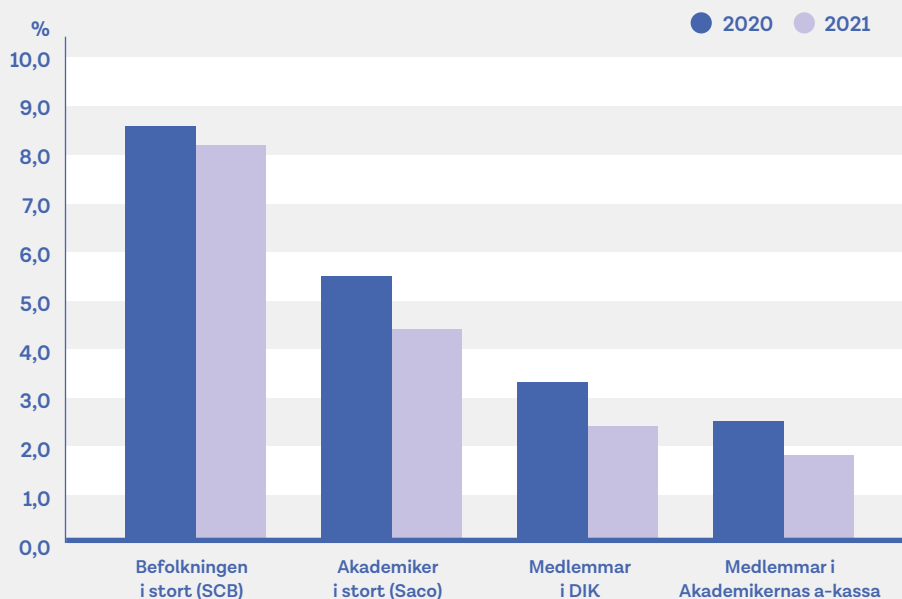
Under större delen av 2010-talet sjönk arbetslösheten både bland DIK:s medlemmar och i samhället i stort. Detta tack vare en stark ekonomi med hög tillväxt av nya jobb. Under 2019 bröts trenden och arbetslösheten ökade något på grund av en avmattning i ekonomin med färre nya jobb. I början av 2020 bröt coronapandemin ut och arbetslösheten ökade i snabb takt. Under 2021 har ekonomin och arbetsmarknaden återhämtat sig och arbetslösheten är nu tillbaka på samma nivå som innan pandemin<sup>7</sup>.

I den svenska befolkningen som helhet var arbetslösheten 8,2 procent i slutet av 2021<sup>8</sup>, och bland akademiker var motsvarande siffra 4,4 procent<sup>9</sup>. Inom DIK var siffran 2,4 procent, och tittar man på samtliga medlemmar i Akademikernas a-kassa låg arbetslösheten på 1,8 procent i december 2021. Se **figur 11**.

Arbetslösheten har sjunkit under året – både bland DIK:s medlemmar och i samhället i stort.

**Figur 11. Förändring i arbetslöshet 2020–2021**

Not: Siffrorna avser arbetslösheten i december 2020 och december 2021. Datan kommer från SCB, Saco, Akademikernas a-kassa och DIK. Eftersom datan kommer från olika källor kan det finnas skillnader i hur arbetslösheten mäts.



<sup>7</sup> Arbetsförmedlingen, **Stark återhämtning på arbetsmarknaden**, Arbetsmarknadsutsiktarna hösten 2021

<sup>8</sup> SCB, **Arbetskraftsundersökningarna AKU**, december 2020

<sup>9</sup> Saco, **Arbetslösheten för akademiker**, statistik från Arbetsförmedlingen och SCB som bearbetats av Saco



Enligt Arbetsförmedlingens långtidsprognos fortsätter arbetslösheten att minska under de kommande två åren. De utmaningar som fanns innan pandemin finns dock fortfarande och de som var långtidsarbetslösa innan dess har i många fall fått det ännu tuffare<sup>10</sup>. Utrikes födda, personer med låg utbildning och personer med nedsatt arbetsförmåga är överrepresenterade bland de som står långt från arbetsmarknaden. Bland personer med högre utbildning är långtidsarbetslösheten bland äldre också relativt hög. Det visar både DIK:s egen statistik i **figur 9** och siffror från Saco<sup>11</sup>. Några förklaringar är ändrade kompetenskrav i arbetslivet, bristfälliga omställningsåtgärder och åldersdiskriminering.

## DIK arbetar för bättre stöd vid arbetslöshet

Trots utmaningarna med ihållande långtidsarbetslöshet har både antalet arbetsförmedlingskontor och arbetsförmedlare minskat drastiskt under de senaste åren. Samtidigt finns inte tillräckliga och fungerande digitala lösningar och privata matchningsaktörer på plats.

I stället för att dra ned på insatser och genomföra en tidspressad reformering av Arbetsförmedlingen har DIK framfört att regeringen behöver satsa på bättre strukturer för omställning, stöd och kompetensutveckling i hela landet. Bland annat behövs det fler och mer relevanta påfyllnadsutbildningar och subventionerade anställningar inom kultur, kommunikation och kreativ sektor. Dessutom måste det även i fortsättningen finnas möjlighet att träffa en arbetsförmedlare och få mer personligt stöd än vad som kan erbjudas via digitala tjänster – inte minst för personer som står långt från arbetsmarknaden.

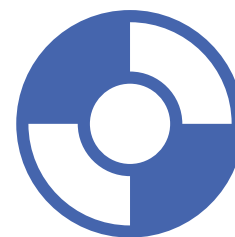
Den som förlorar jobbet måste få en ersättning som går att leva på och trygghet för att ställa om till ett nytt arbete som motsvarar personens utbildning. Ingen tjänar på att individer pressas ut i felmatchade jobb. A-kassan har dock urholkats över tid. Ersättningsnivåerna har halkat efter inkomstutvecklingen, vilket har gjort att ersättningen blir orimligt låg utan en facklig inkomstförsäkring. Det blev inte minst tydligt när coronapandemin bröt ut, då taket tillfälligt höjdes för att ersättningen skulle gå att leva på. DIK arbetar för en permanent höjning i a-kassan, och att taket ska indexeras så att det följer inflation och löneutveckling.

Pandemin har slagit hårt mot studenter men få uppfyller kraven för att få ersättning från a-kassan. Även om arbetslöshetsförsäkringen primärt ska skydda förlorad arbetsinkomst, behöver den också ge trygghet under övergången från studier till arbete. Därför vill DIK att studerandevillkoret ska återinföras för de som avlagt en högskoleexamen.

Även om det skett flera förbättringar under de senaste åren omfattas inte egenföretagare av trygghetssystemen på samma sätt som anställda eftersom systemen ofta är utformade med tillsvidare-



Långtidsarbetslösheten har fått större fäste under pandemin. Särskilt drabbade är utrikes födda, personer med låg utbildning och personer med nedsatt arbetsförmåga.



Du som är medlem i både DIK och Akademikernas a-kassa omfattas av DIK:s inkomstförsäkring. Den ger dig högre ersättning om du blir arbetslös.  
[Läs mer här.](#)

<sup>10</sup> Arbetsförmedlingen, [Stark återhämtning på arbetsmarknaden](#), Arbetsmarknadsutskiktarna hösten 2021

<sup>11</sup> Saco, [Arbetslösheten för akademiker](#), statistik från Arbetsförmedlingen och SCB som bearbetats av Saco

anställning som norm. Gruppen omfattas inte heller av kollektivavtal och dess tilläggsförsäkringar vilket får konsekvenser för skyddet vid arbetslöshet och omställning. Att nivåerna i trygghetssystemen sänkts drastiskt under de senaste 30 åren gör att den som inte omfattas av kollektivavtal blir särskilt utsatt. DIK arbetar för att egenföretagare ska ha en naturlig och given plats i trygghetssystemen och den svenska modellen, inklusive arbetslöshetsförsäkringen. DIK erbjuder också en rad försäkringar och tjänster till våra medlemmar som är egenföretagare<sup>12</sup>.

DIK stöttar medlemmar som blivit uppsagda eller varslade om uppsägning. Kontakta oss om du behöver råd eller stöd. För den som riskerar eller har drabbats av uppsägning är också omställningsorganisationerna viktiga. De bidrar med förebyggande kompetensutveckling och stöd till den som behöver nytt arbete. För DIK:s medlemmar finns Trygghetsråden TRS och TRR i privat sektor och Omställningsfonden i offentlig sektor.



Om du har frågor  
eller behöver stöd kan  
du alltid kontakta  
DIK:s kansli via  
[fraga@dik.se](mailto:fraga@dik.se)

**Facket för kultur,  
kommunikation  
och kreativ sektor**

**DiK**